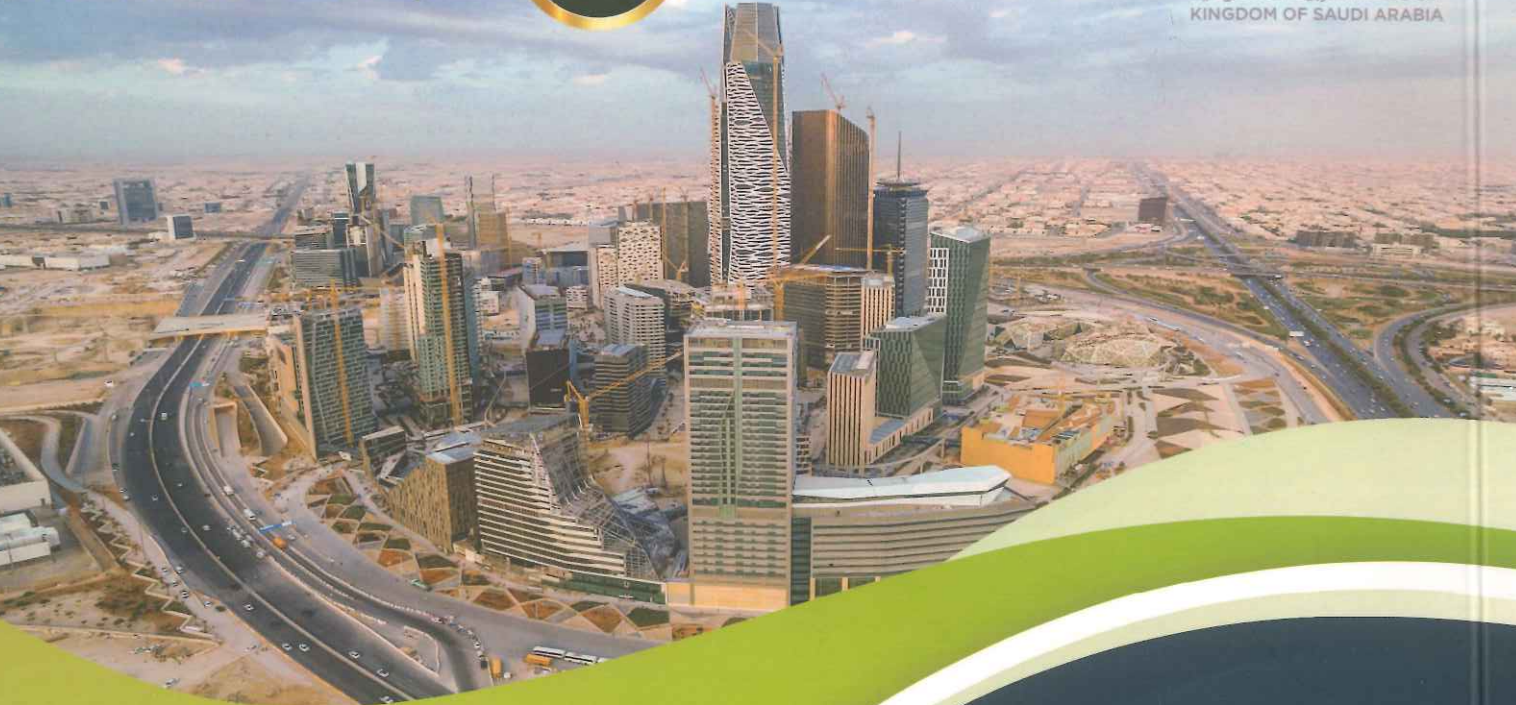


جمعية البر الأهلية بالرياض  
National Association in Riyadh



رؤية VISION  
2030  
المملكة العربية السعودية  
KINGDOM OF SAUDI ARABIA

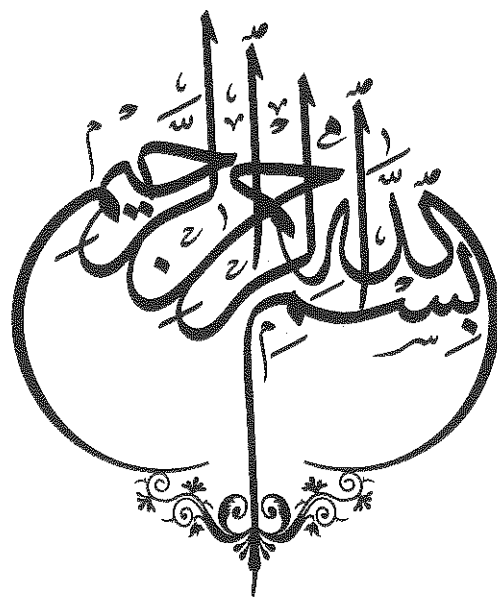


# التقرير السنوي ٢٠١٩ Annual Report 2019

الرقم الموحد  
92 000 06 76

www.albr.org  
albrirriyadh







خادم الحرمين الشريفين  
الملك سلمان بن عبد العزيز



صاحب السمو الملكي الأمير  
محمد بن سلمان بن عبد العزيز آل سعود  
ولي العهد  
نائب رئيس مجلس الوزراء ووزير الدفاع



صاحب السمو الملكي الأمير  
فيصل بن بندر بن عبدالعزيز آل سعود  
أمير منطقة الرياض  
رئيس مجلس إدارة جمعية البر الأهلية بالرياض



صاحب السمو  
الأمير الدكتور عبدالعزيز بن محمد بن عياف  
نائب رئيس مجلس الإدارة  
رئيس اللجنة التنفيذية

# نبذة عن الجمعية

منذ أكثر من ٦٠ عاماً نشأت فكرة تأسيس جمعية البر الأهلية بالرياض على يد رائد العمل الخيري خادم الحرمين الشريفين الملك سلمان بن عبدالعزيز حفظه الله في عام ١٣٧٤ هجري ، و منذ ذلك الوقت و جمعية البر تسهم في تقديم المساعدات المالية و العينية للمحتاجين و تتطور في خدماتها من عام إلى آخر حتى أصبحت إحدى الجمعيات الرائدة في مجال الخدمة الاجتماعية و المتميزة في رسالتها و برامجها حيث لا تقف هذه البرامج على تقديم المساعدات المالية و العينية بل أن هناك العديد من البرامج التعليمية و الصحية و المهنية التي تقدم من خلال فروعها العشرة المنتشرة في مدينة الرياض و تحرص الجمعية على استخدام وسائل التقنية الحديثة في استقبال و توزيع المساعدات على الأسر المحتاجة .

## الرسالة

رعاية الأسر المحتاجة بمدينة الرياض مادياً وعينياً وتأهيلهم ببرامج تنموية تستثمر المبادرات الوطنية والشراكات مع الجهات ذات المسؤولية المجتمعية والمانحة.

## الرؤية

الإختيار الأول للمحتاج والداعم.

## الأهداف العامة

جمعية البر بالرياض تهدف إلى ترسيخ مبدأ التكافل الاجتماعي بين أفراد المجتمع، وتحويله إلى واقع عملي من خلال الأعمال الآتية :

رعاية الأسر الفقيرة ، والسعي لتخفيف ما تعانيه بتوفير الغذاء واللباس والأثاث والأجهزة المنزلية وغيرها مع تقديم مساعدات مالية لهم .

تبصرة المحسنين من الميسورين بأحوال المحتاجين .

استقبال زكاة المال والصدقات والكفارات وغيرها وتوزيعها على المحتاجين .

الاشتراك مع الهيئات الأهلية والحكومية في مساعدة منكوبي الكوارث العامة .

إقامة المشروعات الخيرية الموسمية ( الحقيبة المدرسية وتفطير صائم وزكاة الفطر وكسوة العيد وكسوة الشتاء والاستفادة من لحوم الأضاحي والصدقات الجارية )

## مقدمة التقرير

فمن منطلق الدور الفاعل للعمل الخيري في حماية المجتمع ، و ترسيخ العلاقات الإنسانية ، و التكافل الاجتماعي فان جمعية البر بالرياض وهي توابك التحول الوطني ٢٠٢٠ و رؤية المملكة ٢٠٣٠ نحو تقديم أفضل الخدمات النوعية و الرعاية الاجتماعية للفئات المستفيدة من خدماتها .

وفي ظل ما تلقاه الجمعية و فروعها من دعم و مؤازرة من خادم الحرمين الشريفين رائد العمل الخيري الملك سلمان بن عبد العزيز حفظه الله حيث أسسها أيده الله في عام ١٣٧٤هـ ولا تزال تحظى برعايته الكريمة و متابعة و دعم و توجيه من صاحب السمو الملكي الأمير فيصل بن بندر امير منطقة الرياض رئيس مجلس إدارة الجمعية و صاحب السمو الأمير الدكتور عبد العزيز بن محمد بن عياف نائب رئيس مجلس إدارة الجمعية و رئيس اللجنة التنفيذية هذا بالإضافة الى ما تلقاه الجمعية من وقفات مشرفة من أعضاء مجلس الإدارة والداعمين و المتبرعين و فاعلي الخير .

و عليه فإنه يسر الجمعية أن تقدم تقريرها السنوي لعام ٢٠١٩ المتضمن انجازاتها و برامجها و مشاريعها و نشاطاتها

والله الموفق ،،،

# أعضاء الجمعية العمومية لجمعية البر الأهلية بالرياض

م	أعضاء الجمعية العمومية
1	الشيخ/ عبدالعزيز بن عبدالرحمن العقيل
2	الشيخ/ عبدالله علي با مقدم
3	الدكتور/ وليد أمين الكيالي
4	المهندس/ سعد بن عبدالمحسن السويلم
5	الأستاذ/ محمد عوده العوده
6	الأستاذ/عبدالله عوده العوده
7	الأستاذ/ محمد العلي ابا الخيل
8	الأستاذ/ خالد بن محمد القحطاني
9	معالي الدكتور/ احمد محمد علي آل مدني
10	الأستاذ/حسين احمد محمد باجنيد
11	الشيخ/ عبدالمحسن السعد الرصيص
12	المهندس/تركي عبدالله العنقري

## أعضاء الجمعية العمومية لجمعية البر الأهلية بالرياض

م	أعضاء الجمعية العمومية
13	الشيخ/ محمد الناصر الفالح
14	الشيخ/خالد بشير هاشم
15	الشيخ/حمد بن محمد الدريس
16	الشيخ/ عبدالله بن سعد بن عبدالرحمن الراشد
15	الشيخ/ محمد عبد صالح عثمان
16	الشيخ/ احمد ابو بكر الكاف
17	الشيخ/ عبدالله سعيد بقشان واخوانه
18	الشيخ/ عبداللطيف محمد العبد اللطيف
19	الشيخ/ صالح عبدالله راشد بن كليب
20	الشيخ/ابراهيم بن محمد بن سعيدان
21	سعادة الشيخ / عبدالله بن علي بن عبدالله بن خميس
22	الأستاذ/ يوسف بن عبدالكريم الدريويش

# أعضاء الجمعية العمومية لجمعية البر الأهلية بالرياض

م	أعضاء الجمعية العمومية
23	سعادة الشيخ/ صالح بن احمد الريمي
24	فضيلة الشيخ الدكتور/ سلمان بن صالح الدخيل
25	الدكتور/ عبدالمجيد بن سعد بن فهد الكريديس
26	سعادة الأستاذ/ عبدالرحمن بن سعد بن عبدالله الجبرين
27	سعادة الشيخ/إبراهيم بن عبدالمحسن محمد السلطان
28	سعادة الأستاذ/محمد بن عبدالرحمن محمد الشايقي
29	سعادة الأستاذ/حمد بن علي الشويعر
30	الأستاذ/علي بن إبراهيم الربيعة
31	الدكتور/محمد بن سعود الغزواني
32	فضيلة الدكتور الشيخ/عبدالمحسن بن عبدالله الزكري
33	الأستاذ/ محمد بن عبداللطيف جميل

## أعضاء مجلس الإدارة لجمعية البر الأهلية بالرياض

م	أعضاء مجلس الإدارة
1	صاحب السمو الملكي الأمير / فيصل بن بندر بن عبدالعزيز
2	صاحب السمو الأمير الدكتور / عبدالعزيز بن محمد بن عياف
3	صاحب السمو الأمير / سلطان بن محمد بن سعود الكبير
4	سماحة الشيخ / عبدالعزيز بن عبدالله آل الشيخ
5	الأستاذ/ ناصر بن محمد السبيعي
6	معالي د. / علي بن مرشد بن محمد المرشد
7	د. فهد بن عبدالرحمن العبيكان
8	الأستاذ/ حمد بن محمد بن سعيدان
9	الأستاذ/ عبدالعزيز بن محمد العجلان
10	الأستاذ/ سعد بن راشد أبو نيان
11	الأستاذ/ حمد بن علي الشويعر
12	الأستاذ/ محمد بن عبدالرحمن الشايقي

## أعضاء اللجنة التنفيذية لجمعية البر الأهلية بالرياض

م	أعضاء اللجنة التنفيذية
1	صاحب السمو الأمير الدكتور / عبدالعزيز بن محمد بن عياف
2	الأستاذ/ ناصر بن محمد السبيعي
3	الأستاذ/ عبدالعزيز بن محمد العجلان
4	الأستاذ/ سعد بن راشد أبو نيان
5	الأستاذ/حمد بن علي الشويعر
6	الأستاذ/محمد بن عبدالرحمن الشايقي
7	الدكتور / ثامر بن ناصر بن غشيان

## مشروع التحول الإستراتيجي

### الرؤية

الإختيار الأول للمحتاج والداعم

### المحاور الإستراتيجية

- ◀ تنمية مجتمعية
- ◀ تميز مؤسسي

### القيم

- ◀ المسؤولية
- ◀ العدالة
- ◀ الإحسان
- ◀ الخصوصية

### الأهداف

- ◀ تحقيق المساهمة المجتمعية الفعالة
- ◀ تعزيز الصورة الذهنية الإيجابية
- ◀ رفع مستوى رضا الجهات المانحة والمتبرعين
- ◀ التوسع في الخدمات التنموية لتأهيل المستفيدين للإكتفاء الذاتي
- ◀ تحسين كفاءة الأسر بخدمات رعاية متميزة
- ◀ تحقيق التميز المؤسسي.

### الرسالة

رعاية الأسر المحتاجة بمدينة الرياض ماديا وعينيا وتأهيلهم ببرامج تنموية توعية تستثمر المبادرات الوطنية والشراكات مع الجهات ذات المسؤولية المجتمعية والمانحة

## إنجازات الجمعية خلال العام 2019

جانب من اجتماع الجمعية العمومية و مجلس ادارة الجمعية لعام ٢٠١٩



## إنجازات الجمعية خلال العام 2019

جانب من اجتماعات وزيارات الأمين العام ونائبه ومسؤولي الجمعية لسمو أمير منطقة الرياض



## إنجازات الجمعية خلال العام 2019

جانب من اجتماع أعضاء اللجنة التنفيذية لجمعية البر بالرياض برئاسة  
سمو الامير الدكتور عبدالعزيز بن محمد بن عياف



## إنجازات الجمعية خلال العام 2019

بالتعاون مع برنامج الإسكان التنموي بوزارة الإسكان تم تسليم عدد من الوحدات السكنية للمستفيدين من خدمات الجمعية



## إنجازات الجمعية خلال العام 2019

تم الإنتهاء من تطوير المنصة الألكترونية للمستفيدين من خدمات الجمعية وإنشاء قاعدة بيانات محدثة وهو من ضمن أعمال المشروع الشامل الذي يشتمل على موقع الكتروني وبرنامج الرعاية واستضافة المنصة على الشبكة الألكترونية. تم تعديل بعض القيادات بفروع الجمعية ، كما تم تدوير عدد من الموظفين بين الفروع بالنظر إلى مدى الإحتياج.

صرف صدقة الملك عبدالعزيز رحمه الله

إنجاز ما يقرب من 60% من مشروع التحول الشامل التقني

إنشاء صندوق البر الوقفي



## إنجازات الجمعية خلال العام 2019

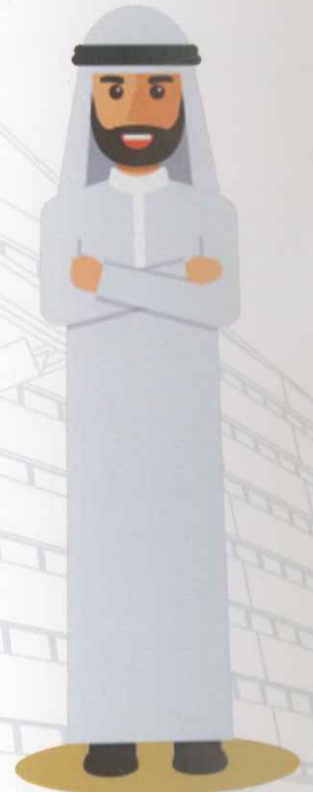
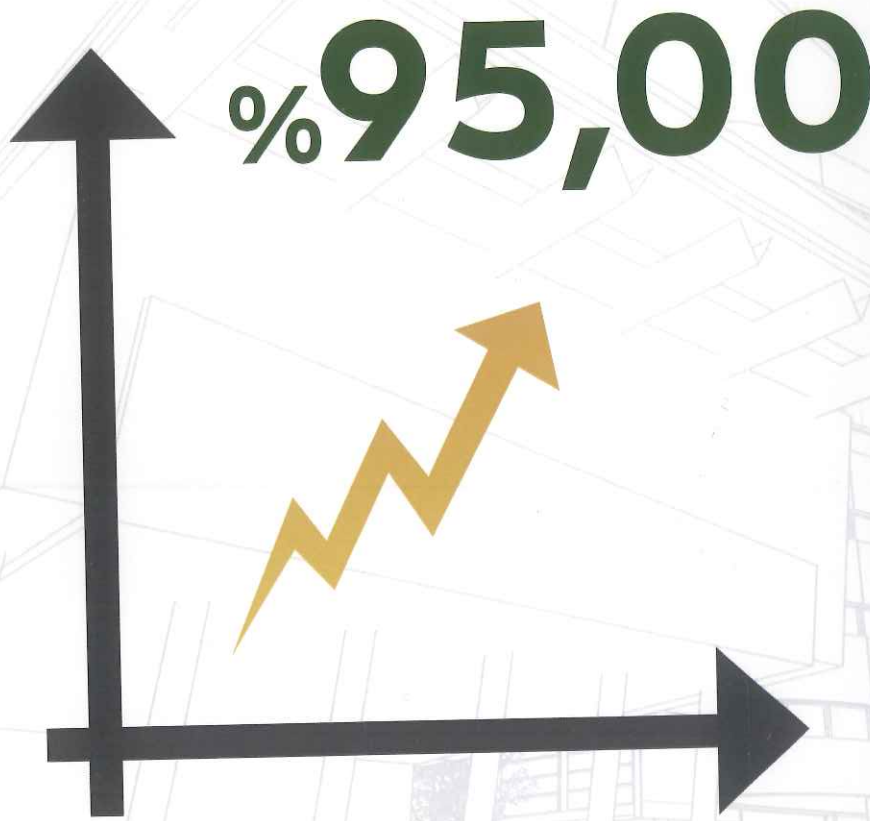
- تطبيق سياسات وإجراءات مشروع الحوكمة ( مكين ) المحدثة.
- أبرمت الجمعية اتفاقية مع جمعية الإمام الأهلية بالدرعية لتبادل الخبرات والمعلومات بما يخدم المستفيدين ويساهم في التنمية المجتمعية.
- أبرمت الجمعية اتفاقية مع الجمعية السعودية الخيرية لرعاية الأرامل والمطلقات ( أيامى ) وذلك بهدف توحيد الجهود وتنظيمها للعمل المشترك
- توقيع مذكرة تفاهم مع شركة ( ناقل ) وذلك من أجل تدريب شريحة من أبناء وبنات المستفيدين المسجلين بالجمعية
- سعى من الجمعية إلى إيصال خدماتها إلى أكبر شريحة من المستفيدين فقد تم ولله الحمد إفتتاح فرع الجمعية بحي العزيزية
- اعتماد تنفيذ مشروع استثماري على الأرض الوقفية التابعة لفرع الجمعية بحي الربوة والنظيم والواقعة بطريق خريص
- تم شراء فيلا بحي الجزيرة لتكون مقرا لفرع الجمعية بحي الفيحاء بمبلغ وقدره ( 2,000,000 ) مليوني ريال في موقع مميز على الدائري الشرقي على مخرج 1٥
- تجهيز أقسام نسائية لمعظم فروع الجمعية التي لا يتوفر فيها قسم نسائي .

## جانب توقيع مذكرات التفاهم مع شركاء النجاح



## إنجازات الجمعية خلال العام 2019

حصول الجمعية على درجة ( 95.00% ) تقريباً وبالتحديد ( 94.93% ) من تقييم برنامج الحوكمة ( مكين ) المحققة لمعيار المساءلة والشفافية التابعة لوزارة العمل والتنمية الإجتماعية.



## إنجازات الجمعية خلال العام 2019

مشاركة الجمعية بمهرجان الجنادرية ٣٣ وزيارة معالي وزير العمل والتنمية الاجتماعية أحمد بن سليمان الراجحي، للجانح المشارك



## إستثمارات الجمعية

تمتلك الجمعية مجموعة من الأملاك العقارية تدر عوائد سنوية قدرها ( 19,476,700 ) ريال تقريباً .

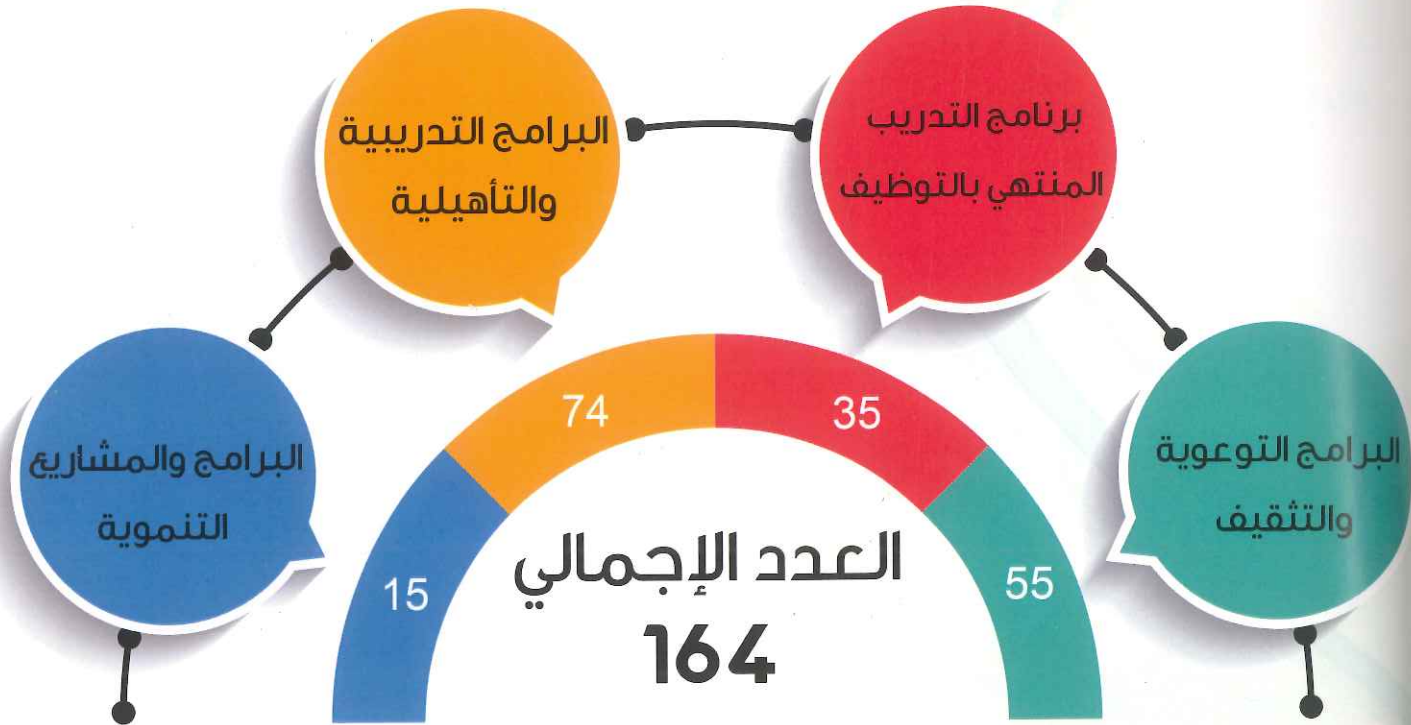
# 19,476,700 ريال



## اجتماع مدراء الفروع

تنظم جمعية البر اجتماعاً دورياً لمدراء الفروع العشرة يتم فيه مناقشة اليات العمل وسبل تطويرها سعياً من الجمعية لتحقيق رؤية المملكة ٢٠٣٠ والمساهمة في تخفيف معاناة الأسر المحتاجة.





## الجهات المشاركة في البرامج التأهيلية

- ◀ مؤسسة الملك خالد الخيرية
- ◀ شركة ناقل للخدمات اللوجستية
- ◀ شركة إجادة الفنية للتدريب
- ◀ جمعية ناقل للخدمات اللوجستية
- ◀ جمعية زهرة لسرطان الثدي
- ◀ جمعية الامام محمد بن سعود الخيرية
- ◀ معهد الفضيلة للتدريب
- ◀ مؤسسة أريس الوقفية
- ◀ مركز جين للمشاريع التنموية
- ◀ لجنة التنمية الاجتماعية بحي الجرادية
- ◀ اكااديمية الفوزان للتدريب
- ◀ الاكاديمية الدولية للتدريب
- ◀ شركة الخريف للتقنية
- ◀ شركة الحكير للأزياء العالمية
- ◀ مركز اماليد للتدريب
- ◀ جمعية تطوير وتنمية العمل الخيري
- ◀ اكااديمية السلطان فاكت للتدريب
- ◀ الغرفة التجارية بالرياض

## مشاريع الجمعية

تم بحمد الله الإنتهاء من إنجاز مشروع مقر الجمعية لفرع العريجات .



## مشاريع الجمعية

ينفذ حاليا مشروع بناء مبني إداري واستثماري للجمعية على الأرض الواقعة بحي عليشة على مساحة قدرها ( ٣٩٠٠ ) متر مربع.



## مشاريع الجمعية

ينفذ حاليا مشروع صالات تجارية ومقر إداري لفرع الجمعية بحي الروضة والجنادرية على ارض مساحتها (2665.50) متر مربع



## مشاريع الجمعية

تم الإنتهاء من إنجاز مشروع الوقف الخيري التابع لفرع الجمعية بحي معكال والشميسي على مساحة قدرها ( ١٧٥٨,٤ ) متر مربع



## مشاريع الجمعية الموسمية

مشروع الإحتياجات المدرسية :

عبارة عن توفير احتياجات طلاب أبناء الأسر المستفيدة حسب المراحل الدراسية



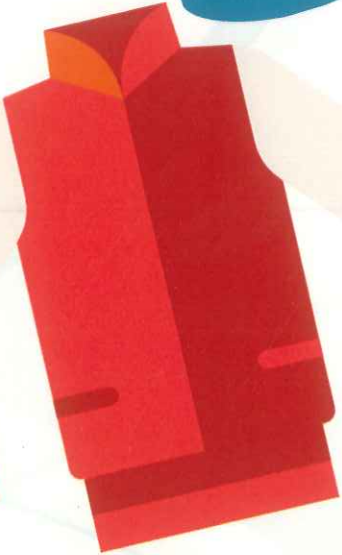
601,241 ريال

## مشاريع الجمعية الموسمية

موسم الشتاء:

عبارة عن مشروع لتلبية احتياجات الأسر المستفيدة من الجمعية من الأجهزة الكهربائية والملابس الشتوية.

661,002 ريال



## مشاريع الجمعية الموسمية

مشروع السلة الغذائية: عبارة عن مشروع تقديم سلة غذائية بما يتناسب مع احتياجات الأسر المستفيدة من الجمعية من المواد الغذائية بتكلفة قدرها:

2,103,813 ريال



## مشاريع الجمعية الموسمية

**افطار صائم:** هو أحد مشاريع جمعية البر الموسمية التي تقدم من خلاله الجمعية وجبات لعابري السبيل وسلال غذائية تشتمل على ما تحتاجه الأسر خلال شهر رمضان المبارك

4,808,825 ريال



**مشروع زكاة الفطر:** تستقبل الجمعية وفروعها توكيل زكاة الفطر خلال شهر رمضان المبارك وتقوم الجمعية بإخراجها في وقتها وإيصالها إلى مستحقيها.

2,841,351 ريال



## مشاريع الجمعية الموسمية

**مشروع الأضاحي :** عبارة عن مشروع استقبال توكيل شراء الأضاحي من المتبرعين الراغبين في التوكيل ، حيث تقوم الجمعية بشراء و ذبح و توزيع الأضاحي علي المستفيدين من خدمات الجمعية .

**4,858,247 ريال**



## المساعدات النقدية لعام ٢٠١٩

505,041	الطالب المحتاج	49,212,531	الزكاة
2,591,168	كفارات	3,343,452	صدقة الملك عبدالعزيز
778,780	العقائق وشراء الذبائح	4,808,825	افطار صائم
49,000	طارئة	579,954	افطار اسر
756,736	الصدقة العامة	96,200	الحقيبة المدرسية
2,841,351	زكاة الفطر	14,000	هدية العيد
110,250	الأيجارات	495,119	كسوة العيد
2,461	سداد فواتير	661,002	كسوة الشتاء
2,103,813	شراء مواد غذائية	4,858,247	الأضاحي
389,754	شراء أجهزة	570	البرادات
679,133	كفالات	261,731	السقيا
		138,098	تفريغ كربة

الإجمالي 75,277,216 ريال

## المساعدات العينية

إجمالي  
46,342,573 ريال

مواد غذائية

أثاث وأجهزة

ملابس وأحذية

فائض طعام

## التبرعات النقدية الواردة لعام ٢٠١٩

997,959	تفريج كربة	14,888,990	الصدقة العامة
476,478	الطالب المحتاج	5,307,100	الصدقة الجارية
154,499	سنبل الخير	3,469,439	صدقة الملك عبدالعزيز
917,566	الوقف الخيري	2,364,156	افطار صائم
3,173,037	كفارات	932,785	افطار اسر
987,120	العقائق وشراء الذبائح	129,282	الحقيبة المدرسية
54,466,145	الزكاة	70,397	هدية العيد
3,800,750	زكاة الفطر	138,449	كسوة العيد
380,969	الأيجارات	62,926	كسوة الصيف
18,344	سداد فواتير	346,883	كسوة الشتاء
1,166,437	شراء مواد غذائية	4,903,910	الأضاحي
158,241	شراء أجهزة	20,360	البرادات
159,641	علاج	49,843	مريول
1,909,746	كفالات	24,884	فوائد ربوية
84,466	مشروع كسب	86,821	تأهيل الأسر الفقيرة
		439,642	السقيا

الإجمالي 102,087,265 ريال

## تفصيل التبرعات العينية الواردة



**64,417,491 ريال**

التبرعات العينية الواردة لعام ٢٠١٩

# القوائم المالية



## تقرير المراجع الممثل

المحتويين

أصحاب القضية والسعادة / أعضاء الجمعية الصومية

جمعية البر الخيرية بالرياض

الملازم عايكم ورحمة الله وبركاته،،

الرأي المتحفظ:

لقد واجمنا قائمة المركز المالي المصنفة لجمعية البر الخيرية بالرياض - مسجلة بوزارة العمل والتنمية الاجتماعية برقم (١٤) - كما في ٣١ ديسمبر ٢٠١٨ و قائمة الأنشطة و قائمة التفتتات النقدية للسنة المالية المنتهية بذلك التاريخ والإيضاحات المرفقة بالقوائم المالية بما في ذلك ملخص للسياسات المحاسبية الهامة.

في رأينا، فيما عدا الآثار المحتملة للأمر المشار إليها في أساس الرأي المتحفظ، أن القوائم المالية المصنفة المرفقة تظهر بجدل من كافة النواحي الجوهرية، المركز المالي للجمعية كما في ٣١ ديسمبر ٢٠١٨، وأدائها المالي وتقديراتها للسنة المنتهية في ذلك التاريخ وفقا لمعايير المنشآت الغير هادفة للربح الصادرة من الهيئة السعودية للمحاسبين القانونيين، وبالإضافة إلى متطلبات المعيار الدولي للتقرير المالي للمنشآت الصغيرة والمتوسطة الحجم المتصد في المملكة العربية السعودية.

أساس الرأي المتحفظ:

نظرا لأهمية النسبية لئند التقد لدى البنك فإنه لم يتم موافقتنا بمصانفات بنكيه لتأكيد صحة لرصد بعض الحسابات البنكية لدى فرع الإمالة الملمة كما في ٣١ ديسمبر ٢٠١٨، وعدم تسوية التملقات البنكية في فرع الربوة والتظيم.

نظرا لأهمية النسبية لئند الاستثمارات المتاحة للبيع لدى فرع الإمالة الملمة فإنه لم يتم موافقتنا بشهادة الاستثمار والأرباح الموزعة خلال العام وعدم تسجيل تلك الأرباح.

نظرا لأهمية النسبية الإيرادات المستحقة لدى فرع الإمالة الملمة فإنه لم يتم دراسة اعمار الديون وتكوين المخصصات اللازمة.

تمت مراجعتنا وفقا للمعايير الدولية للمراجعة المتصددة في المملكة العربية السعودية. إن مسؤوليتنا بموجب تلك المعايير تم توضيحها في قسم مسؤوليات المراجع حول مراجعة القوائم المالية المصنفة في تقريرنا. إننا مستقلون عن الجمعية وفقا لقواعد سلوك وأداب المهنة المتصددة في المملكة العربية السعودية ذات الصلة بمراجعتنا للقوائم المالية، كما أننا التزمنا بمسؤوليتنا الأخلاقية الأخرى وفقا لتلك القواعد. باعتبارنا أن أدلة المراجعة التي حصلنا عليها كافية وملائمة لتقرير أساس لإيداع رأينا المتحفظ.

مسؤوليات الإدارة حول القوائم المالية:

إن الإدارة مسؤولة عن إعداد القوائم المالية، وعرضها بشكل عادل وفقا لمعايير المحاسبة المتعارف عليها في المملكة العربية السعودية وعن الرقابة الداخلية التي تراها الإدارة ضرورية لإعداد قوائم مالية خالية من تحريف جوهري ناتج عن خطأ أو خطأ.

عند إعداد القوائم المالية، فإن الإدارة مسؤولة عن توفير مقرة الجمعية على الاستمرار في العمل وفقا لمبدأ الاستمرارية والإيضاح حسيما هو ملائم، عن الأمور ذات العلاقة بمبدأ الاستمرارية، وتطبيق مبدأ الاستمرارية في المحاسبة، ما لم تكن هناك أية تفتتية للجمعية أو إيقاف عمليتها، أو إيس هناك خيار ملائم بخلاف ذلك. إن الإدارة مسؤولة عن الإشراف على عملية إعداد التقرير المالية في الجمعية.

عبدالمجيد عبدالرحمن العريش  
تاريخ: ٢٠١٩

مراجعة • خبراء ضرائب • إستشارات

خالد سلطان الرويس  
تاريخ: ٢٠١٩

# القوائم المالية



شركة خالد سلطان الرويس وشركته  
محاسبون ومراجعون قاتونيون  
سجل مهني رقم ٧٢٤/١١/٢٢٣  
ص.ب ٢٢٤٥٨ - الرياض ١١٣١١  
المملكة العربية السعودية  
هاتف: ٩٢٠٠٣٩٥  
فاكس: ٩٢٠٠٣٩٤  
www.f-cpas.com  
المركز الوظيفي - الرياض

## مسؤوليات المراجع حول القوائم المالية:

تتمثل أهدافنا في الحصول على تأكيد معقول فيما إذا كانت القوائم المالية ككل خالية من تحريف جوهري ناتج عن غش أو خطأ ، وإصدار تقرير المراجع الذي يتضمن رأينا، إن التأكيد المعقول هو مستوى عالٍ من التأكيد ، إلا أنه ليس ضماناً على أن المراجعة التي تم القيام بها وفقاً للمعايير الدولية للمراجعة المتبعة في المملكة العربية السعودية ستكشف دائماً عن تحريف جوهري موجود. يمكن أن تنشأ التحريفات عن غش أو خطأ ، وتعد جوهرياً ، بمفردها أو في مجموعها ، إذا كان يشكل معقول يمكن توقع أنها ستؤثر على القرارات الاقتصادية التي يتخذها المستخدمون بناءً على هذه القوائم المالية.

وبحجزه من المراجعة وفقاً للمعايير الدولية للمراجعة المتبعة في المملكة العربية السعودية ، فإننا نمارس الحكم المهني ونحافظ على نزعة الشك المهني خلال المراجعة. كما نقوم بـ :

- تحديد مخاطر التحريفات الجوهريّة في القوائم المالية وتقييمها سواءً كتنتيجة عن غش أو خطأ ، وتصميم وتنفيذ إجراءات مراجعة استجابةً لتلك المخاطر ، والحصول على أدلة مراجعة كافية وملائمة لتوفير أساس لإبداء رأينا، وبعد ختلر عدم اكتشاف تحريف جوهري ناتج عن غش أعلى من الخطر الناتج عن خطأ ، لأن الغش قد ينطوي على تواطؤ أو تزوير أو حذف متعمد أو إفادات مضللة أو تجاوز لإجراءات الرقابة الداخلية.
- الحصول على فهم للرقابة الداخلية ذات الصلة بالمراجعة ، من أجل تصميم إجراءات مراجعة ملائمة وفقاً للظروف ، وليس بغرض إبداء رأي حول فاعلية الرقابة الداخلية للجمعية.
- توفير مدى ملائمة السياسات المحاسبية المستخدمة ، ومدى معقولية التقديرات المحاسبية والإصاحات ذات العلاقة التي قامت بها الإدارة.
- استنتاج مدى ملائمة تطبيق الإدارة لبدأ الاستمرارية في المحاسبة ، واستناداً إلى أدلة المراجعة التي تم الحصول عليها ، فيما إذا كان هناك عدم تأكيد جوهري يتعلق بأحداث أو ظروف قد تؤثر بشكاً كبيراً حول قدرة الجمعية على الاستمرار في العمل وفقاً لبدأ الاستمرارية. وإذا ما تبين لنا وجود عدم تأكيد جوهري ، نحين علينا لفت الانتباه في تقريرنا إلى الإصاحات ذات العلاقة الواردة في القوائم المالية ، أو إذا كانت تلك الإصاحات غير كافية ، عندها يتم تحويل رأينا. تستند استنتاجاتنا إلى أدلة المراجعة التي تم الحصول عليها حتى تاريخ تقريرنا حول المراجعة. ومع ذلك ، فإن الأحداث أو الظروف المستقبلية قد تؤدي إلى توقف الجمعية عن الاستمرار في أعمالها كمنشأة مستمرة.
- توفير العرض العام ، وهيكل ومحتوى القوائم المالية ، بما في ذلك الإصاحات ، وفيما إذا كانت القوائم المالية تعبر عن المعاملات والأحداث التي تمثلها بطريقة تحقق حوضاً عادلاً.

تقوم بإبلاغ إدارة جمعية البر الخيرية بالرياض من بين أمور أخرى – بالنطاق والتوقيت المسطط للمراجعة والنتائج الهامة للمراجعة ، بما في ذلك أي أوجه قصور هامة في الرقابة الداخلية تم اكتشافها خلال مراجعتنا.

## الرأي حول المتطلبات القانونية والرقابية الاخرى

وفي رأينا فإن القوائم المالية المشار إليها أعلاه تتفق مع متطلبات نظام الجمعيات والمؤسسات الخيرية المتعمد من قبل وزارة العمل والتنمية الاجتماعية والنظام الأساسي للجمعية ، وهي مطابقة للدفتر والسجلات المحاسبية المحتفظ بها.

الرياض : ٥ ربيع الثاني ١٤٤١هـ

الموافق ٧ ديسمبر ٢٠١٩م.

محاسبون ومراجعون قاتونيون

عبد المجيد عبد الرحمن العريفي

ترخيص رقم (٥٤٩)



عبدالمجيد عبد الرحمن العريفي  
ترخيص رقم (٥٤٩)

مراجعة ▶ خبراء ضرائب ▶ إستشارات

خالد سلطان الرويس  
ترخيص رقم (٢٦٠)

# القوائم المالية

جمعية البر الخيرية بالرياض  
مسجلة بوزارة العمل والتنمية الاجتماعية برقم (١٤)  
قائمة المركز المالي المجمعة  
كما في ٣١ ديسمبر ٢٠١٨ م (للمبالغ بالريالات السعودية)

الأصول	إيضاح	٣١ ديسمبر ٢٠١٨ م	٣١ ديسمبر ٢٠١٧ م
<b>الأصول المتداولة</b>			
التد والصدوق وأدى البنك	(٤)	٤٦,٠١٤,٠٨٩٥	٤٨٤,٧٢٩,٢٥٨
المعد النقدية	(٥)	١٥,٠٠٣٨	١٦٥,٣٦٨
المدفونون	(٦)	١٣,٦٦٤,١١٥	٦,٥٣٥,٦٦٢
سلف العاملين		٤٥٤,٨٩٦	٨١٣,٩٢٠
إيرادات مستحقة		١٥,٦٢٧,٠٠٩	١١,٩٢٦,٧٨٦
مصرفات مدفوعة مقدماً	(٧)	٣,٤٨٧,٤٦١	٢,٨١٧,٤٦٩
المخزون	(٨)	١,٠١٥,٢٦١	٨٧١,٠٩٦
أرصدة مدينة أخرى	(٩)	١١٨,١٠٢	٤٧,٤٤٢
استثمارات في محفظة الأسهم	(١٠)	٢٦٩,٣١٥,٣٣٠	٢٤٢,١٨١,٨٠٢
مجموع الأصول المتداولة		٧٦٢,٩٧٢,١٠٢	٧٥٠,٠٨٨,٨٠٤
<b>الاستثمارات والأصول المالية</b>			
استثمارات مالية طويلة الأجل	(١١)	٣٨,٩٦٣,٥١٢	٣٨,٩٦٣,٥١٢
استثمارات مالية متاحة للبيع	(١٢)	٢٣,٨٠٤,٦٤٦	٢١,٢٧١,٩٢٦
مجموع الاستثمارات والأصول المالية		٦٢,٧٦٨,١٥٨	٦٠,٢٣٥,٤٣٨
<b>الأصول غير المتداولة</b>			
مشروعات تحت التنفيذ	(١٣)	٣,٠١٩,٧١٢	١١,٤٠٥,٦٢٨
صافي العقارات والألات والمعدات	(١٤)	١,٩٠٠,٣١١٤	١١٧,٣٢٢,٤٢٠
صافي الأصول الاستثمارية بالتكلفة	(١٥)	١٤١,٠٨٩,٢٢٧	١٤٤,٧٠٦,٧١٠
مجموع الأصول الغير المتداولة		٢٨,٠٢٨,٢٥٣	٢٧٣,٤٢٤,٧٥٨
إجمالي الأصول		١,٠١٠,٧٥٠,٢٥٥,٣١٣	١,٠٨٣,٧٤٩,٠٠٠

(٣)

# القوائم المالية

جمعية البر الخيرية بالرياض  
مسجلة بوزارة العمل والتنمية الاجتماعية برقم (١٤)

قائمة المركز المالي المجمعة (تكملة)

كما في ٣١ ديسمبر ٢٠١٨ م (البيانات بالريالات السعودية)

٣١ ديسمبر ٢٠١٧ م	٣١ ديسمبر ٢٠١٨ م	إيضاح
		<b>الالتزامات وصافي الأصول</b>
		<b>الالتزامات المتداولة</b>
٢٥٣,٥٢٣	٢٨٠,٢٩,٤٨٥	(١٦) الدائنون
١,٩٣٧,٢٢٦	١,١٦٢,٦٦٨	(١٧) مصروفات مستحقة وارصده دائته اخرى
٢,٤١٨,٨٩٣	١,٠٠٠,٨٩٦	إيرادات مقبوضة متقدماً
١٧,٥٤٠,٤١٩	١٨,٣٠٩,٣٩٠	(١٨) أمانات للغير
٣٢٤,٣٦١	١,٨٠٧,٠٣٩	(١٩) تأميمات للغير
٢٢,٥٧٤,٥٣٢	٥,٠٣٠,٩,٤٧٨	مجموع الالتزامات المتداولة
		<b>الالتزامات الغير متداولة</b>
١٩,٨٥٤,٢٨٧	٢٠,٥٧٨,٤٢٠	مخصص مكافأة نهاية الخدمة
١٩,٨٥٤,٢٨٧	٢٠,٥٧٨,٤٢٠	مجموع الالتزامات الغير متداولة
٤٢,٤٢٨,٨١٩	٧٠,٨٨٧,٨٩٨	مجموع الالتزامات
		<b>صافي الأصول</b>
٨٩٧,٢٧٦,٠٣٨	٨٧٧,٦٦٨,٣١٣	صافي الأصول غير العقيدة
١١٦,٥٨١,٦٠٦	١٣٥,٧٠١,٢٧٩	(٢٤) صافي الأصول العقيدة
١٨,١٤٠,٣٣٩	١٠,١٤٥,٩١٥	صافي أصول الأوقاف
٩,٣٢٢,١٩٨	١٢,٦٢١,٩٠٨	(٢٠) مكاسب غير محققة
١٠,٤١,٣٢٠,١٨١	١,٠٣٦,١٣٧,٤١٥	مجموع صافي الأصول
١,٠٨٣,٧٤٩,٠٠٠	١,١٠٧,٠٢٥,٣١٣	إجمالي الالتزامات وصافي الأصول
٢٧٢,٣٤٢,٧٨٧	٢٣٩,٢٣٠,٦٢٢	(٢٥) حسابات نظامية

إن الإيضاحات المرفقة من رقم (١) إلى (٣٦) جزء لا يتجزأ من هذه القوائم المالية وتقرأ معها

(٤)

# القوائم المالية

جمعية البر الخيرية بالرياض

سجدة بوزارة العمل والتنمية الإجتماعية برقم (١٤)

قائمة الأنشطة المجمعة

عن السنة المنتهية في ٣١ ديسمبر ٢٠١٨ م (المبالغ بالريالات السعودية)

إيضاح	غير مقيدة	مقيدة	أوقاف	إجمالي ٣١ ديسمبر ٢٠١٨ م	إجمالي ٣١ ديسمبر ٢٠١٧ م
<b>الإيرادات والمكاسب</b>					
التبرعات النقدية العامة	١٢,٠٠٧,٦٨٦	-	-	١٢,٠٠٧,٦٨٦	١٤,٥٥٥,٩٦٨
صدقة الملك عبدالعزيز	-	-	-	-	٢,٠٠٠,٠٠٠
التبرعات النقدية المتبردة (٢١)	-	١٦,٤٣٤,٠٣٣	-	١٦,٤٣٤,٠٣٣	٢٢,٨٢٩,٤٩٧
التبرعات العينية (٢٢)	٨١,١١٧,١٩٣	-	-	٨١,١١٧,١٩٣	٥٣,٠١٥,٠٣٥
التبرعات المطارة (٢٣)	-	٤,٠٩٠,٦٠٦	-	٤,٠٩٠,٦٠٦	٤,٩٥٣,١٨٨
تبرعات الزكاة (٢٤)	-	٥٩,٠٧١,٥٠٧	-	٥٩,٠٧١,٥٠٧	٦٩,٦٢٣,٨٤٩
إيرادات الاشتراكات	٣٥,٠٠٠	-	-	٣٥,٠٠٠	٢٧,٥٠٠
تبرعات عينية عقارات وألات ومعدات	٢٣٥,٤٦٩	-	-	٢٣٥,٤٦٩	٧٣,٩٢٠
تبرعات نقدية للأوقاف	-	-	٦,٠٨٤,٤٠٤	٦,٠٨٤,٤٠٤	١٤,٠٩١,٠٥٥
إعانات الزوار	٩,٠٠٠,٠٠٠	-	-	٩,٠٠٠,٠٠٠	٦٥,٠٠٠,٠٠٠
إيرادات العقارات (٢٥)	١٦,٩٢٧,٠٥٢	-	-	١٦,٩٢٧,٠٥٢	١٨,١٧٣,٥٥٨
عائد الاستثمارات (٢٦)	٤٢,٢٥٥,٦٠٦	-	-	٤٢,٢٥٥,٦٠٦	١٣,٧٧٨,٧٧٤
<b>صافي الأصول المحررة من القيود</b>					
إعادة تصنيف المتقيد قيد الاستخدام	٥٥,٩٩٨,٥٩٥	(٥٥,٩٠٧,٥٦٢)	(٩١,٠٣٣)	-	-
<b>إجمالي الإيرادات والمكاسب وإعادة التصنيف</b>	<b>٢٠٩,٤٧٦,٦٠١</b>	<b>٢٣,٦٨٨,٥٨٤</b>	<b>٥١٧,٣٧١</b>	<b>٢٣٤,٦٨٢,٥٥٦</b>	<b>٢٠١,٥٩٠,٣٤٤</b>

(٥)

# القوائم المالية

جمعية البر الخيرية بالرياض  
مسجلة بوزارة العمل والتنمية الاجتماعية برقم (١٤)

قائمة الأنشطة المجمعة (تتمة)

عن السنة المنتهية في ٣١ ديسمبر ٢٠١٨ م (المبالغ بالريالات السعودية)

إجمالي ٣١ ديسمبر ٢٠١٧ م	إجمالي ٣١ ديسمبر ٢٠١٨ م	أرباح	مقيدة	غير مقيدة	إيضاح
					<b>مصروفات والمصارف</b>
١,٣٠,٦٩٧٧	-	-	-	-	مساعداة التقنية العامة
١,٩٩٨,١٣٧	-	-	-	-	سلفة الملك عبد العزيز
١,٠٦٦,١٧٢٩	١,٠٦٥,٤٠٠٢	-	-	١,٠٦٥,٤٠٠٢	(٢٧) مساعداة التقنية
٥,٢٣٢,٨٠٠	٤,٤١٩,١٢٤٤	-	-	٤,٤١٩,١٢٤٤	(٢٨) مساعداة طائرة
٥٧,٧٢٢,٤٤٥	٥٦,٤٧٠,٨٠٣	-	-	٥٦,٤٧٠,٨٠٣	(٢٩) مساعداة الزكاة
١,٤١٣,٨٥٥	-	-	-	-	مساعداة الزواج
٤١,٤١٢,٠٠٨	٦٨,٠٩٧,٥٣٥	-	-	٦٨,٠٩٧,٥٣٥	(٣٠) مساعداة هيئة
٧,٨٧٩,٠٨٩	-	-	-	-	خسائر غير محفظة محفظة جدي
٣٤٣,٢٣٢	٣٥٦,٨١٠	-	-	٣٥٦,٨١٠	(٣١) مصروفات العقارات
٣,٥٥,٥٧٠	-	-	-	-	مصروفات الزواج الخيري
٥٨,٩٨٨,٧٣٠	٦٣,٦٧٥,٥٦٠	-	-	٦٣,٦٧٥,٥٦٠	(٣٢) المصروفات العمومية والإدارية
١,٧٥١,٩٨٧	١,٧٥٩,٩٤٦	-	-	١,٧٥٩,٩٤٦	(١٤) ملك العقارات والآلات والمعدات
٤,١١٣,٢٠٦	٤,١١٦,٢٩٧	-	-	٤,١١٦,٢٩٧	(١٥) ذللك الأصول الاستثمارية
١٩٤,٠٠٨,٨٦٥	٢٠٩,٤٥٠,١٧٧	-	-	٢٠٩,٤٥٠,١٧٧	إجمالي المصروفات والمصارف
٧,٥٠٩,٤٧٩	٢٤,٢٢٢,٣٧٩	٥١٧,٣٧١	٢٣,٦٨٨,٥٨٤	٢٦,٤٢٤	تغير في صافي الأصول من الأنشطة المستمرة
					<b>التبعية الاستثمارية</b>
٨,٨٥٨,٢٣٦	٧٤١,٠٠٩	-	-	٧٤١,٠٠٩	تسويات سقوات سابقة
(٦٩,٤٨٢)	(٢٩,٥٩٥)	-	-	(٢٩,٥٩٥)	خسائر رأسمالية
(٦٤,٥١٢)	(١٣٦)	-	-	(١٣٦)	مواذ تالفة بالمستودع
٣٥,٥٨٧	٤٥٩,٧٦٦	-	-	٤٥٩,٧٦٦	أرباح رأسمالية
١,٧٥٦,٨١٢	٤,٢٢١,٢٧٤	-	-	٤,٢٢١,٢٧٤	(٣٣) إيرادات أخرى
١,٠٥١,٦٦٣٦	٥,١٣٩,٣١٨	-	-	٥,٣٩٢,٣١٨	تغير في صافي الأصول من الفيزياء الاستثمارية
١٨٠,٢٦,١١٥	٢٩,٦٢٤,٦٩٧	٥١٧,٣٧١	٢٣,٦٨٨,٥٨٤	٥,٤١٨,٧٤٢	التغير في صافي الأصول
-	-	٧١٨,٠٨٧	(٧١٨,٠٨٧)	-	التحويل بين بنود صافي الأصول
١,٠٠١,٣٩٧,٤٦٨	١,٠٠٢,٤٩٧,٩٨٣	١٨١,٤٠,٣٣٩	١١٦,٥٨١,٦٠٦	٨٩٧,٢٧٦,٠٣٨	صافي الأصول بداية السنة
-	(٣٨,١٠٧,١٧٣)	(٩,٢٢٩,٨٨٢)	(٣,٨٥٠,٨٢٤)	(٢٥,٠٦٦,٤٦٧)	تسويات على صافي الأصول أول السنة
١,٠٠٣,١٩٧,٩٨٣	١,٠٠٢,٤٥٠,٨١٠	١٠١,٤٥٠,٩١٥	١٣٥,٧٠,٧٨٢	٨٧٢,٦١٨,٣١٣	صافي الأصول نهاية السنة

إن الإيضاحات المرفقة من رقم (١) إلى (٣٦) جزء لا يتجزأ من هذه القوائم المالية وتقرأ معها

# القوائم المالية

## جمعية البر الخيرية بالرياض

مسجلة بوزارة العمل والتنمية الاجتماعية برقم (١٤)

كائمة التدفقات النقدية المجمعة

عن السنة المنتهية في ٣١ ديسمبر ٢٠١٨ م (البالغ بالريالات السعودية)

٣١ ديسمبر ٢٠١٧ م	٣١ ديسمبر ٢٠١٨ م	
١٨٠,٢٦١,١١٥	٢٩,٦٢٤,٦٩٧	<b>التدفقات النقدية من الأنشطة التشغيلية</b>
-	(٢٨,٤١٩,٤٨٠)	التغير في صافي الأصول
١,٧٥١,٩٨٧	١,٧٥٩,٩٤٦	تسويات خلال السنة
٤,١١٣,٢٠٦	٤,١١٦,٢٩٧	إدراك العقارات والآلات والمعدات
٣٣,٨٩٦	(٤٣٠,١٧١)	إهلاك الأصول الإستثمارية
(٧٢,٩٢٠)	(٢٣٥,٤٦٩)	خسائر (مكاسب) رأسمالية
٧,٨٧٩,٠٨٩	(٢٧,١٣٣,٥٢٨)	تبرعات عينية العقارات والآلات والمعدات
٣,١٢٠,٩٨٦	٤,٤٢٠,٨٧٥	مكاسب (خسائر) غير محققة مكتاة بغرض المتاجرة
٣٤,٨٥١,٣٥٩	(١٦,٢٨١,٨٣٣)	السكون من مخصص مكاتاة نهاية الخدمة
		التغير في صافي الأصول بعد التسويات
		<b>التغيرات في الموجودات والمطلوبات المتداولة</b>
١٥,٧٩٤	١٥,٣٣٠	المهد النقدي
(٣,٦٦١,٦٩٨)	(٧,١٢٨,٤٥٣)	الديون
(١١,٦٧٣)	٣٩٠,٠٢٩	سلف العاملين
٥٩٨,٨١٦	(٣,٧٠٠,٤٢٣)	الإيرادات المستحقة
(٢٢٩,٢٩٣)	(٦٦٩,٩٩٢)	مصرفات مدفوعة مقدما
٣٦٦,٨١٥	(١,٤٤١,١٦٥)	المخزون
(٣٨,٥٦٣)	(٧٠,٦٥٩)	ارصدة مدينة أخرى
(١,٤٧,٨٧٤)	٢٧,٦٧٥,٩٥٢	الدائنين
٧٩١,٥٦٤	(٧٧٤,٦٥٩)	مصرفات مستحقة و ارسدة دلته أخرى
٣٦٩,٤٠٠	(١,٤١٧,٩٩٧)	إيرادات مقبوضة مقدما
(١٠,٧٠,٤٩٠)	٧٦٨,٩٧١	أمانات للغير
(٣٢٠)	١,٤٨٢,٦٧٨	تأمينات للغير
(٤٠٠,٤١٩)	(١٧٥,٠٤٨)	السدد من مخصص مكاتاة نهاية الخدمة
٣٢,٣٣٦,٤٠٨	(٨٦١,٠٦٩)	صافي النقد الناتج من (المستقدم في) الأنشطة التشغيلية
		<b>التدفقات النقدية من الأنشطة الإستثمارية</b>
(٨,٧٣٩,٠٨٥)	(٤,٥١٧,٤٤٥)	إسناقات العقارات والآلات والمعدات
-	(٤١٨,٨١٤)	إسناقات أصول إستثمارية
(١,٢٢٨,١٨٥)	(١٩,٤٣٢,٤٩٤)	إسناقات مشروعات تمت التنفيذ
٦١,٣٧٥	٧٧٧,٤٥٩	المحصل من بيع العقارات والآلات والمعدات
(١,٤٥٨,٦١٨)	-	شراء استثمارات بغرض المتاجرة
(١٦,٣٦٤,٥١٣)	(٢٣,٧٢٢,٢٩٤)	صافي النقد (المستقدم في) الأنشطة الإستثمارية
١٥,٩٧١,٨٩٥	(٢٤,٥٨١,٣٦٣)	صافي التغير في النقدية خلال السنة
٤٢٨,٧٥٢,٣٣٣	٤٨٤,٧٢٩,٢٥٨	النقدية وما في حكمها في بداية السنة
٤٨٤,٧٢٩,٢٥٨	٤٦٠,١٤٠,٨٩٥	النقدية وما في حكمها في نهاية السنة
		<b>معاملات غير نقدية هامة</b>
-	١٥٩,٢٧٦	المحول من مشروعات تمت التنفيذ للعقارات والآلات والمعدات

إن الإيضاحات المرفقة من رقم (١) إلى (٣٦) تمثل جزءاً لا يتجزأ من هذه القوائم المالية

# القوائم المالية

جمعية البر الخيرية بالرياض  
مسجلة بوزارة العمل والتنمية الاجتماعية برقم (١٤)  
إيضاحات حول القوائم المالية المجمعة  
عن السنة المنتهية في ٣١ ديسمبر ٢٠١٨م (المبالغ بالريالات السعودية)

## (١) التكوين والنشاط :-

جمعية البر الخيرية بالرياض جمعية خيرية مسجلة لدى وزارة العمل والتنمية الاجتماعية برقم (١٤) وتاريخ ١٩/١٠/١٣٩٢ هـ .  
المركز الرئيسي : الأمانة العامة لجمعية البر الخيرية بالرياض.

### الذروع :

- فرع للريادة و التنظيم
- فرع للروضة
- فرع الشفا
- فرع الشمال
- فرع العريحاء
- فرع النجاء
- فرع الفيصلية
- فرع المرقب
- فرع غرب الرياض
- فرع معكال والشميسي

وتتمثل أهداف الجمعية طبقاً لنظامها الأساسي في ما يلي :-

- \* تقديم المساعدات النقدية والعينية إلى الأسر والأفراد المحتاجين .
- \* الاشتراك مع الهيئات الحكومية والأهلية في مساعدة مكروبي الكوارث .
- \* الأعراض الاجتماعية والخيرية التي يقرها مجلس الإدارة .
- \* غير ما تقدم من أهداف ذات صلة موضحة توضحاً تفصيلياً بالنظام الأساسي للجمعية .

### السنة المالية :

تبدأ السنة المالية في الأول من يناير من العام المالي ٢٠١٨م وتنتهي بنهاية ديسمبر من نفس العام .

## (٢) ملخص بأهم السياسات المحاسبية :-

يتم عرض القوائم المالية المرفقة بالريال السعودي وتم عرض أعداد القوائم المالية طبقاً للمعايير المحاسبية للمنشآت الغير هادفة للربح المطبقة في المملكة العربية السعودية بالإضافة إلى متطلبات المعيار الدولي للتقرير المالي للمنشآت الصغيرة ومتوسطة الحجم المعتمدة في المملكة العربية السعودية . كما أنه في تطبيق المعايير الدولية بدلا من المعايير السعودية للمعالجات المحاسبية التي ليست في معيار المنشآت الغير هادفة للربح بالمملكة العربية السعودية له تأثير في عرض القوائم المالية للسنة المالية المنتهية في ٢٠١٨/١٢/٣١، وفيما يلي ملخص لأهم السياسات المحاسبية المتبعة :-



**جمعية البر الأهلية بالرياض**

National Association in Riyadh

## هواتف وحسابات الفروع

### فرع جمعية البر بحي الربوة والنظيم

رقم الهاتف الثابت : 4970000

رقم فاكس الفرع: 4970000 تحويلة 666

مصرف الراجحي ( الصداقات ) : SA11800002966010071192

حساب الزكاة: : SA4280000296608070120007

### فرع جمعية البر بحي الروضة والجنادرية

رقم الهاتف الثابت : 2401999

رقم فاكس الفرع : 4970000 تحويلة 33

رقم جوال والواتس اب : 0506112213

مصرف الراجحي ( عام ) : SA4180000204608010666661

مصرف الراجحي ( الزكاة ) : SA7380000204608010444440

### فرع جمعية البر بحي الروضة والجنادرية

رقم الهاتف الثابت : 4222777

رقم فاكس الفرع: 4222777 تحويلة 200

رقم الجوال : 0500869990 - 0500869991

مصرف الراجحي ( الصداقات ) : SA87800003906080033502

مصرف الراجحي ( الزكاة ) : SA4580000390608010055307

## هواتف وحسابات الفروع

### فرع جمعية البر بشمال الرياض

رقم الهاتف الثابت : 7407765 - 4709999

رقم فاكس الفرع: 4161916

رقم الحساب ( عام ) : 279/4827/4

حساب الزكاة: : 279/9092/0

### فرع جمعية البر بحي العرجاء

رقم الهاتف الثابت : 4353535

رقم فاكس الفرع: 4340193

رقم الجوال: 0508005333

مصرف الراجحي ( الصدقات ) : SA5580000159608010013133

مصرف الراجحي ( الزكاة ) : SA4080000159608010044443

### فرع جمعية البر بغرب الرياض

رقم الهاتف الثابت : 4331550 - 4325587

رقم فاكس الفرع: 4335275

استقبال الأثاث: 4336633

مصرف الراجحي ( الصدقات ) : 282608010156809

مصرف الراجحي ( الزكاة ) : 282608010378221

## هواتف وحسابات الفروع

### فرع جمعية البر بحي الفيصلية

رقم الهاتف الثابت : 2410379

رقم فاكس الفرع: 2440337

رقم الجوال: 0532224090

رقم الحساب ( عام ) : 125608010135275

حساب الزكاة: : 125608010096881

### فرع جمعية البر بحي المرقب

رقم الهاتف الثابت : 4100400

رقم المستودعات واستقبال الطلبات الخارجية : 28721394 - 2872235

رقم جوال الادارة : 0505558147 - 0555058780

مصرف الراجحي ( عام ) : 174608010059590

مصرف الراجحي ( الزكاة ) : 17408010000594

### فرع جمعية البر بحي معكال والشميسي

رقم الهاتف الثابت : 4511111

رقم فاكس الفرع: 2722210

رقم الجوال : 0506434348 - 0503266679

مصرف الراجحي ( الصداقات ) : 159608010131190

مصرف الراجحي ( الزكاة ) : 168608010040390

## هواتف وحسابات الفروع

### فرع جمعية البر بشمال الرياض

رقم الهاتف الثابت : 7407765 - 4709999

رقم فاكس الفرع: 4161916

رقم الحساب ( عام ) : 279/4827/4

حساب الزكاة: : 279/9092/0

### فرع جمعية البر بحي العرجاء

رقم الهاتف الثابت : 4353535

رقم فاكس الفرع: 4340193

رقم الجوال: 0508005333

مصرف الراجحي ( الصدقات ) : SA5580000159608010013133

مصرف الراجحي ( الزكاة ) : SA4080000159608010044443

### فرع جمعية البر بغرب الرياض

رقم الهاتف الثابت : 4331550 - 4325587

رقم فاكس الفرع: 4335275

استقبال الأثاث: 4336633

مصرف الراجحي ( الصدقات ) : 282608010156809

مصرف الراجحي ( الزكاة ) : 282608010378221

## هواتف وحسابات الفروع

### فرع جمعية البر بحي الفيحاء

رقم الهاتف الثابت : 2411998

رقم فاكس الفرع: 2440337

رقم الجوال: 0506432590

رقم الحساب ( عام ) : SA738000029668010161159

حساب الزكاة: : 392608010039093

نسأل الله تعالى أن يحفظ لأمتنا قائدها خادم الحرمين الشريفين الملك سلمان بن عبدالعزيز آل سعود وسمو ولي عهده الأمين صاحب السمو الملكي الأمير /محمد بن سلمان بن عبدالعزيز آل سعود لما يولونه لجميع الأعمال الخيرية في المملكة العربية السعودية من الدعم والرعاية والتشجيع.

وآخر دعوانا أن الحمد لله رب العالمين,,,,



# التقرير السنوي ٢٠١٩ Annual Report 2019

---

الرقم الموحد  
92 000 06 76

[www.albr.org](http://www.albr.org)

 [albrirriyadh](https://www.youtube.com/albrirriyadh)